

Policy Brief

กุมภาพันธ์ 2568

การพนันออนไลน์: มะเร็งร้ายที่คร่าคนไทย

ภัยเงียบที่ซ่อนเร้น . . .

การพนันออนไลน์ กำลังเป็นภัยสังคมที่บ่อนทำลายอนาคตของเด็กและเยาวชนไทยเป็นอย่างมาก การเข้าถึงที่ง่ายดาย ความสะดวกสบาย และการเพิ่มขึ้นของแพลตฟอร์มการพนันในช่วงการระบาดของโควิด-19 ทำให้การพนันออนไลน์กลายเป็นชีวิตวิถีใหม่ (New Normal) ปัญหานี้ไม่ได้ส่งผลกระทบต่อเพียงแค่ในระดับบุคคลเท่านั้น แต่ยังลุกลามไปถึงครอบครัว ชุมชน และโครงสร้างทางสังคมในวงกว้าง



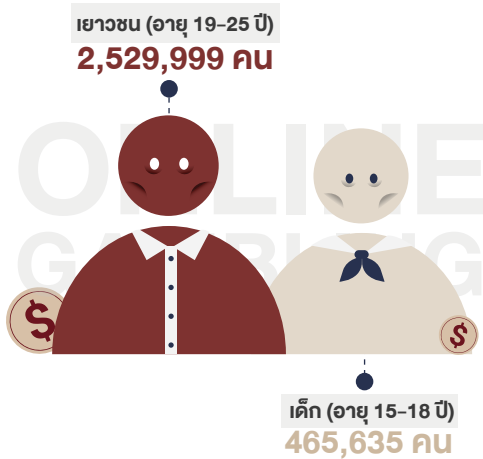
ปัญหาที่เพิ่มขึ้น

ในปี 2566 ศูนย์ศึกษาปัญหาการพนัน จุฬาฯ พบว่ามีเยาวชนไทยที่เกี่ยวข้องกับการพนันออนไลน์ถึง 3 ล้านคน โดยในจำนวนนี้มีเด็กและเยาวชนที่เป็นผู้เล่นหน้าใหม่กว่า 7 แสนคน สถิติแสดงให้เห็นถึงการขยายตัวของการเล่นการพนันออนไลน์ที่รวดเร็วกว่าการพนันแบบออฟไลน์ และกำลังเป็นที่นิยมในหมู่เยาวชนมากขึ้น

เยาวชน
(อายุ 15-25 ปี)

3 ล้านคน

เล่นพนันออนไลน์



“ เยาวชนไทยถูกชักชวนเล่นการพนันออนไลน์ผ่านสื่อออฟไลน์ เช่น SMS และการชักชวนจากคนรู้จักรวมถึงสื่อออนไลน์อย่าง Facebook, TikTok, Line, และ YouTube โดยการพนันยอดนิยม คือ สล็อตแมชชีน/ตู้พนัน หวยใต้ดิน สลากกินแบ่งรัฐบาล ไพ่พนัน และพนันฟุตบอล ”

SMS

Link

ผลกระทบ: วิกฤติที่แพร่หลาย

ในปี 2566 เด็กที่เข้าข่ายเป็นนักพนันที่เป็นปัญหามีจำนวนถึง 112,279 คน ส่วนเยาวชนที่เข้าข่ายเป็นนักพนันที่เป็นปัญหาก็มีจำนวนมากถึง 576,742 คน¹ การพนันออนไลน์ก่อให้เกิดผลกระทบหลายด้าน ทั้งทางการเงิน สุขภาพจิต และสังคม ซึ่งมีผลกระทบที่ชัดเจนดังนี้

ปัญหาสุขภาพจิต

38.5% มีความเครียดหรือปัญหาสุขภาพจิต

ความขัดแย้งในครอบครัว

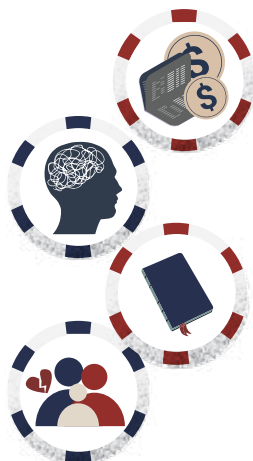
12.1% พบปัญหาความสัมพันธ์ในครอบครัว

ปัญหาการเงิน

51.9% ของเยาวชนที่เล่นการพนันประสบปัญหาขาดแคลนเงิน

ผลกระทบต่อการศึกษาและงาน

32.2% ประสบปัญหาทางการศึกษาและ



“

การพนันออนไลน์ กัดกร่อนสังคมไทย
สร้างปัญหาสุขภาพ: เชื่อมโยงการค้ำบุนัข
หลอกลวง และขบวนการฟอกเงินข้ามชาติ

”

ความท้าทายในการควบคุมการพนันออนไลน์

การพนันออนไลน์นับว่าผิดกฎหมาย โดยใน
บ้านเรามี พ.ร.บ. การพนัน พ.ศ. 2478 และ
พ.ร.บ. ว่าด้วยการกระทำความผิดเกี่ยวกับ
คอมพิวเตอร์ 2550 ที่ให้อำนาจศาลสั่งปิดกั้น
การเข้าถึงเว็บไซต์การพนันได้ รวมทั้งภาครัฐ
ยังดำเนินการตรวจสอบโซเชียลมีเดียและ
แพลตฟอร์มต่างๆ เพื่อควบคุมการเผยแพร่
โฆษณาที่เกี่ยวข้องกับการพนัน ที่มุ่งเน้น
เยาวชนเป็นเป้าหมาย แต่การบังคับใช้
กฎหมายยังขาดประสิทธิภาพ เนื่องจาก...



เว็บไซต์ที่ถูกปิดสามารถกลับมา
เปิดในชื่อใหม่อย่างรวดเร็ว



ผู้ประกอบการส่วนใหญ่ตั้งฐานอยู่ในต่างประเทศ
ทำให้ยากต่อการปราบปราม ทำให้มีลักษณะ
'ลอดรัฐ' โดยประเทศปลายทางอย่างไทย
ไม่สามารถปราบปรามที่ต้นตอของปัญหาได้²



กฎหมายปัจจุบันล้าสมัย ไม่สามารถตอบสนอง
ต่อความซับซ้อนของการพนันออนไลน์ในยุคดิจิทัล

การแก้ปัญหาเชิงรุกเพื่อควบคุม การพนันออนไลน์³

1

จำกัดการเข้าถึงและยืนยันอายุผู้เล่น



- กำหนดให้แพลตฟอร์มการพนัน
ต้องมีระบบยืนยันตัวตนและอายุ
ของผู้เล่น
- ใช้เทคโนโลยี AI ในการตรวจจับและ
บล็อกเว็บไซต์ที่มุ่งเป้าไปยังเยาวชน

2

ปรับปรุงกฎหมายและบทลงโทษ

- ศึกษาตัวอย่างจากสิงคโปร์ที่ใช้ พ.ร.บ.
การพนันระยะไกลควบคุมการพนัน
ออนไลน์ (Remote Gambling Act)
กำหนดบทลงโทษชัดเจนและบังคับใช้
กฎหมายอย่างเคร่งครัด จัดตั้งองค์กร
ควบคุมดูแลการพนัน วางมาตรฐาน
ผู้ประกอบการ คุ้มครองผู้เล่น และฟื้นฟู
ผู้ติดการพนัน รวมถึงปราบปราม
การพนันผิดกฎหมายอย่างจริงจัง
- พ.ร.บ. การพนัน พ.ศ. 2478 ควรปรับปรุง
บทลงโทษให้สูงขึ้นตามลักษณะความผิด
และรายได้จากการพนัน พร้อมแยก
ประเภทผู้รับโทษ ได้แก่ ผู้ประกอบการ
ผู้เล่น และเจ้าหน้าที่รัฐที่กระทำความผิด



3

ให้ความรู้และสร้างความตระหนักรู้



- จัดทำแคมเปญรณรงค์ผ่านโซเชียล
มีเดียและกิจกรรมในชุมชน
- อบรมครูและผู้ปกครองให้สามารถ
สังเกตและป้องกันพฤติกรรมเสี่ยง
ในเยาวชน



4

ช่วยเหลือและฟื้นฟูผู้ติดการพนัน



- ออกกฎหมายห้ามโฆษณาการพนันออนไลน์ในทุกแพลตฟอร์ม
- ร่วมมือกับโซเชียลมีเดียเพื่อลบเนื้อหาที่เกี่ยวข้องกับการพนัน

5

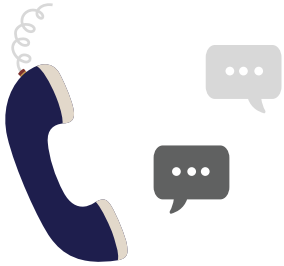
ส่งเสริมการมีส่วนร่วมของผู้ปกครองและชุมชน

- ผ่านเครือข่ายดูแลเยาวชน จัดอบรมเพิ่มความรู้เกี่ยวกับภัยจากการพนันออนไลน์ วิธีป้องกันการเสพติด และสนับสนุนเยาวชนให้ห่างไกลจากการพนัน



6

ควบคุมการโฆษณาและสื่อ



- จัดตั้งสายด่วนให้คำปรึกษาและช่วยเหลือเยาวชนและครอบครัว
- พัฒนาโปรแกรมฟื้นฟูที่เน้นการให้คำปรึกษาทางจิตวิทยาและสร้างทักษะในการจัดการปัญหา

7

ควบคุมธุรกรรมทางการเงิน

- ร่วมมือกับสถาบันการเงินเพื่อตรวจสอบและจำกัดการทำธุรกรรมกับแพลตฟอร์มที่ไม่มีใบอนุญาต



บทสรุป:

การเรียกร้องให้ลงมือทำ

การพนันออนไลน์เป็นเหมือนมะเร็งร้ายที่กัดกร่อนอนาคตของเยาวชนไทย การแก้ปัญหานี้ **ต้องอาศัยความร่วมมือจากทุกภาคส่วน ตั้งแต่การปรับปรุงกฎหมาย การให้ความรู้ การควบคุมสื่อ และธุรกรรมทางการเงินไปจนถึงการฟื้นฟูผู้ติดการพนัน** การดำเนินการอย่างจริงจัง และครบวงจรเท่านั้น ที่จะช่วยลดปัญหานี้

ได้อย่างมีประสิทธิภาพ

เอกสารอ้างอิง

1. ศูนย์ศึกษาปัญหาการพนัน. (2566). พฤติกรรมการเล่นพนันออนไลน์ของคนรุ่นใหม่. สืบค้นจาก [https://www.gamblingstudy-th.org/imgadmins/bookfile/2566-\(book\)-Factsheet-cgs-online-gambling-youth-66.pdf](https://www.gamblingstudy-th.org/imgadmins/bookfile/2566-(book)-Factsheet-cgs-online-gambling-youth-66.pdf). วันที่ 1 พฤศจิกายน 2567.
2. สถาบันวิจัยประชากรและสังคม. (2567). รายงานสุขภาพคนไทย 2567. สืบค้นจาก <https://www.thaihealth.or.th/?p=366193>. วันที่ 5 พฤศจิกายน 2567.
3. ศูนย์ศึกษาปัญหาการพนัน. (2566). รายงานศูนย์ศึกษาปัญหาการพนัน ปี 2566. กรุงเทพฯ: สำนักพิมพ์จุฬาลงกรณ์มหาวิทยาลัย.

ผู้เขียน

ผศ.ดร. สักกรินทร์ นิยมศิลป์ | ภาฏนญา เกียนฉาย

รายงานสุขภาพคนไทย ดำเนินการโดยสถาบันวิจัยประชากรและสังคม มหาวิทยาลัยมหิดล โดยการสนับสนุนของสำนักงานกองทุนสนับสนุนการสร้างเสริมสุขภาพ(สสส.) ตั้งแต่ปี 2546 อย่างต่อเนื่องเป็นประจำทุกปี มีบทบาทในการนำเสนอข้อมูลสถานการณ์ และประเด็นสำคัญด้านสุขภาพ โดยข้อมูลและองค์ความรู้ทำหน้าที่ในการชี้ประเด็นปัญหาทางสุขภาพที่สำคัญของประเทศ ให้ข้อเสนอแนะและแนวทางในการแก้ไขปัญหา เพื่อเป็นแนวทางในการกำหนดทิศทางการนโยบายในอนาคต



<https://www.thaihealthreport.com>

<https://www.facebook.com/Thaihealthreport>